

Stadtverordnetenversammlung der Stadt Groß-Bieberau  
Haupt- und Finanzausschuss  
Ausschuss Jugend, Soziales, Sport und Kultur  
in Kooperation mit Bürgermeister Buchwald

Einladung

zur öffentlichen Sitzung am **Mittwoch, 27.11.2013 um 18:00 Uhr**,  
im Bürgerzentrum, Sitzungssaal, Markstraße 39 in Groß-Bieberau

Groß-Bieberau, 20.11.2013

An die  
Mitglieder des Haupt- und Finanzausschusses,  
Mitglieder des Ausschusses Jugend, Soziales, Sport und Kultur,  
Herrn Martin Engelhardt, beratendes Mitglied StVV  
Herrn Erich Glott, StVVorsteher  
Herrn Bürgermeister E. Buchwald  
Mitglieder des Magistrates,

Nachrichtlich:  
Mitglieder der Stadtverordnetenversammlung,

Folgende Personen sind gemäß § 62 Abs. 6 HGO als sachkundige Bürger/innen zur Teilnahme an der Sitzung eingeladen:

- Herrn Schuldezernent Christel Fleischmann
- Schulleitung der Haslochbergschule
- Schulleitung der Albert-Einstein-Schule
- Frau Ute Schöning, Leiterin der Evang. Kindertagesstätte
- Frau Silvia Dörr, Leiterin der städt. Kindertagesstätte
- Herrn Jochen Gaydoul, Kirchenvorstand der Evang. Kirchengemeinde
- Vorsitzende/r des Elternbeirates der Haslochbergschule, der Evang. Kindertagesstätte, der städtischen Kindertagesstätte „Mullewapp“
- Herrn Manuel Santiago, Jugendpfleger der Stadt Groß-Bieberau

Sehr geehrte Damen und Herren,

wir laden Sie zur gemeinsamen öffentlichen Sitzung des Haupt- und Finanzausschusses und des Ausschusses Jugend, Soziales, Sport und Kultur in Kooperation mit Bürgermeister Buchwald am 27.11.2013 um **18:00 Uhr** in den Sitzungssaal ein.

**Tagesordnung:**

**1. Bildungsentwicklung Groß-Bieberau**

dabei besonders im Hinblick auf Entwicklung der Haslochbergschule (Ganztagsschule /  
Betreuungszentrum) und der Albert-Einstein-Schule als weiterführende Schule

Mit freundlichen Grüßen



Jörg Bernius,  
Vorsitzender Haupt- und Finanzausschuss



Uwe Hartmann,  
Vorsitzender Ausschuss Jugend, Soziales,  
Sport und Kultur



### Kreisbeigeordneter

Der Kreisratshaus des Landkreises Darmstadt-Dieburg  
64276 Darmstadt

Magistrat der Stadt Groß-Bieberau  
Herrn Bürgermeister Buchwald  
Marktstraße 28-30  
64401 Groß-Bieberau

Telefon (Dienstwahl): (06151) 881-1502  
PC-Fax: (06151) 881-3302  
E-Mail: M.Loefler@hhdadi.de  
Telefonzentrale: (06151) 881-0  
Telefax, zentral: (06151) 881-10 95  
Internet: <http://www.hhdadi.de>

Ihr Zeichen/Schreiben vom \_\_\_\_\_ Unser Zeichen \_\_\_\_\_ Sachbearbeiter/-in \_\_\_\_\_

Datum  
23.08.2013

**Bewegungsraum für die Haslochbergschule in Groß-Bieberau  
Resolution vom 17.12.2012; Ihr Schreiben vom 28.01.2013; Unser Schreiben vom  
25.06.2013**

Sehr geehrter Herr Buchwald,

über die Sommerpause haben wir uns noch einmal intensiv über mögliche Lösungen für den Bau eines Bewegungsraumes für die Haslochbergschule beschäftigt. Grundlage war eine Gebäudekubatur von ca. 17 x 17 m (ca. 300 m<sup>2</sup>) mit einer Höhe von ca. 4 m, in denen auch erforderliche Nebenräume und Sanitäreinrichtungen abgebildet werden können.

Die Haslochbergschule wird in den nächsten Jahren erfreulicherweise stabile Schülerzahlen haben und hat sich auf den Weg zur Ganztagschule gemacht. Sie wird die Ganztagsgrundschule in Groß-Bieberau sein. Sukzessive werden wir als Schulträger daher die erforderlichen räumlichen Voraussetzungen auf dem Schulgelände herstellen müssen (Bibliothek/Mediathek, zusätzliche Betreuungsräume, ggf. Mensa).

Der geforderte Bewegungsraum ist für die Haslochbergschule wünschenswert, aber für den laufenden Schulbetrieb nicht zwingend erforderlich, da der Sportunterricht auch über die Nutzung des Bürgerhauses bzw. der Einfeldhalle an der Albert-Einstein-Schule sichergestellt werden kann.

Eine Realisierung eines zusätzlichen Bewegungsraumes der o.g. Kubatur kann, wie auch aus dem erstellten Modell ersichtlich ist, nicht noch zusätzlich auf dem Schulgelände realisiert werden. Die Pausenfläche würde von derzeit ca. 6 m<sup>2</sup>/SuS auf ca. 4,5 m<sup>2</sup>/SuS verkleinert. Hessenweit wird für Grundschulen ein Orientierungswert von 6 m<sup>2</sup>/SuS angesetzt.

Wir schlagen daher eine Realisierung auf dem benachbarten Gelände des jetzigen Kinderspielfeldes vor. Aus dem Modell ersichtlich kann zusätzlich noch eine ausreichend große Spielfläche hergestellt werden.

Postanschrift: \_\_\_\_\_ Dienstgebäude/Hausadresse: \_\_\_\_\_  
Der Kreisratshaus des Landkreises Darmstadt-Dieburg Jägerstraße, 207  
64276 Darmstadt Darmstadt-Kranichstein

Stadt- u. Kreisratshaus Darmstadt (BLZ 508 501 50) 549 096  
BIC HELADEF333  
IBAN DE47 50850150 0000549096  
Sparkasse Dieburg (BLZ 508 526 511 33) 206 114  
BIC SPK12333  
IBAN DE21 50852031 00333200114  
Landesbank Hessen-Thüringen (BLZ 500 500 000) 5093 403 003  
BIC HELADEF33  
IBAN DE36 50050006 5093403003  
Postbank Frankfurt/Main (BLZ 500 100 000) 115 44-609  
BIC PBNK3333  
IBAN DE50 50010660 0011544609

Wir werden die mögliche Realisierung des Bewegungsraumes unabhängig von der baulichen Weiterentwicklung der Haslochbergschule zur Ganztagschule betrachten.

Neben der Nutzung durch die Haslochbergschule könnte dieser Raum auch vom benachbarten Kindergarten und außerhalb der Schulzeiten auch von Vereinen genutzt werden.

Durch Kreisratsbeschluss wurde geregelt, dass Kommunen dem Schulträger die Grundstücke zur Errichtung von Sportanlagen kostenlos zur Verfügung stellen und diese Anlagen im Gegenzug kostenlos nutzen können.

Wir stehen für weitere Gespräche jederzeit zur Verfügung.

Mit freundlichen Grüßen

Klaus Peter Schellhaas  
Landrat

Christel Fleischmann  
Kreisbeigeordnete

## Modell Bewegungsraum Haslochbergschule (LaDaDi - DaDiWerk)

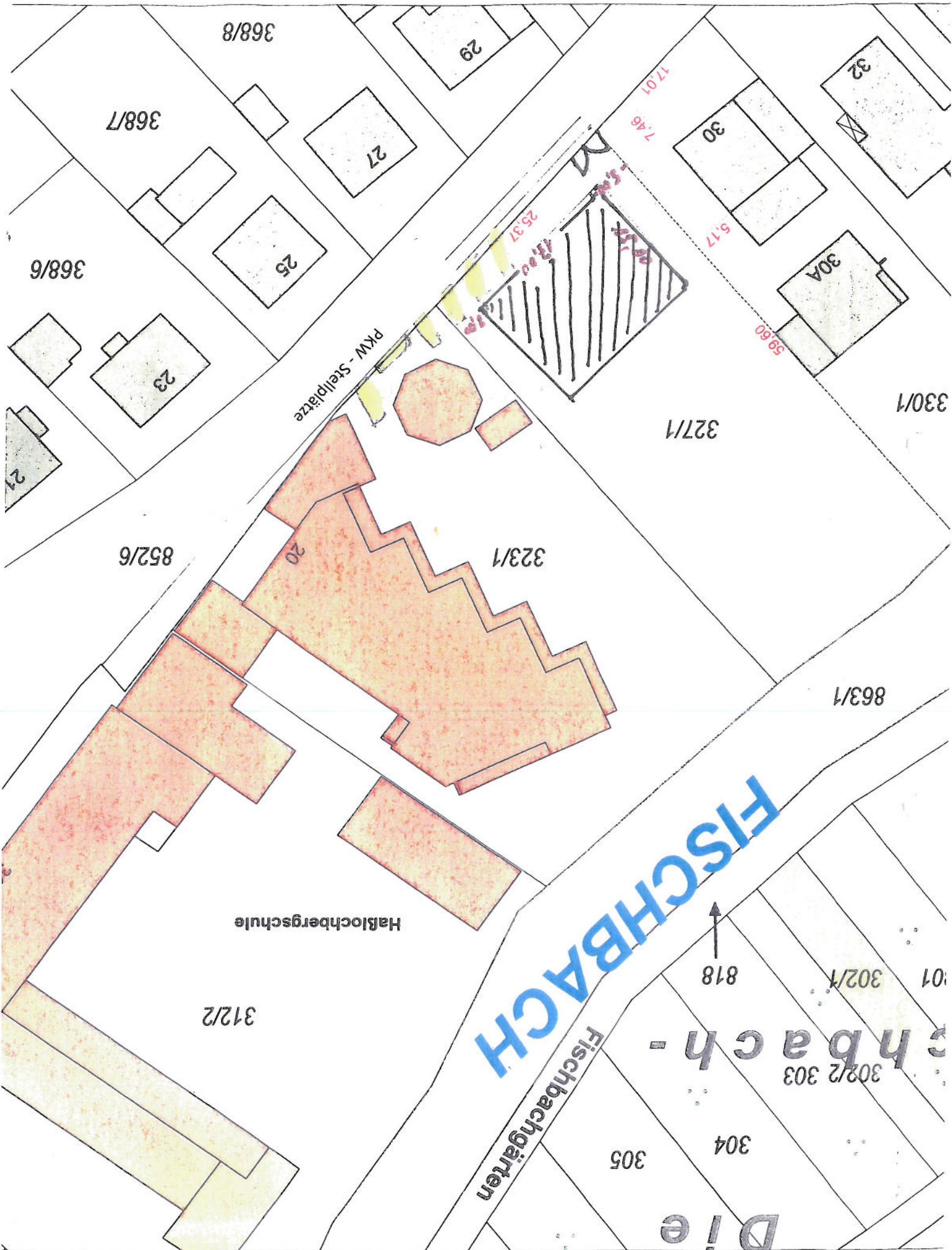
Sicht von der Straße "Am Haslochberg"  
von links nach rechts: Haus-Nr. 30(K.-H.Schwebel)+ 30A – Kinderspielfeld – KiTa – HBS



Rückansicht vom Fischbach







Haßlochbergschule

PKW - Stellplätze

**FISCHBACH**

Fischbachgärten

312/2

323/1

327/1

302/2 303

818

302/1

304

305

863/1

852/6

20

23

25

27

29

32

30

30A

330/1

368/7

368/6

368/8

17.01  
7.46

25.37

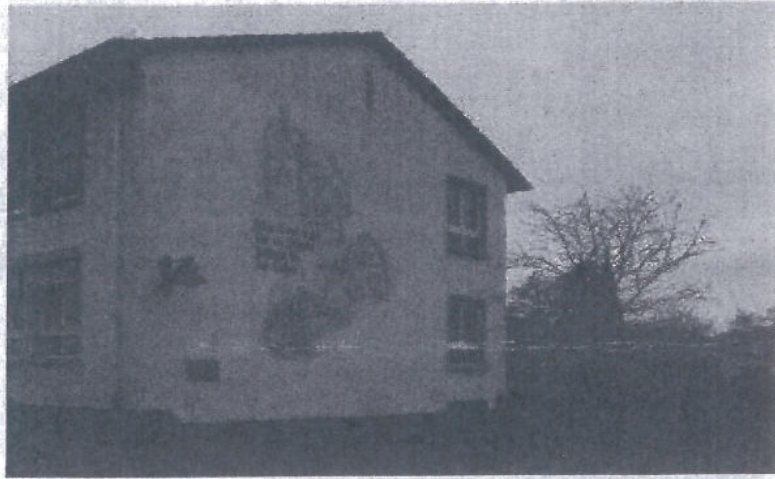
5.17

59.60

Die

hbach -

# Haslochbergschule, Grundschule in Groß-Bieberau



## Kurzprofil und Einzugsbereich

Die Haslochbergschule ist als Grundschule organisiert.  
Es findet das Angebot "Betreuende Grundschule" statt.  
Der Sportunterricht findet nach dem Konzept der Heidelberger-Ballschule statt.  
Zum Einzugsgebiet gehört Groß-Bieberau (siehe Schulbezirkssatzung).  
Weiterführende Schule ist die Albert-Einstein-Schule, Schulformbezogene (Kooperative) Gesamtschule, Sek. I und II in Groß-Bieberau.

## Erlasse und Anträge

Antrag auf Aufnahme in das Ganztagsangebot nach Maß des Hessischen Kultusministeriums

## Statistik und Prognose

### • Bisherige Schülerzahlenentwicklung

Schuljahrgänge/Gebildete Klassen									
Schuljahr	Jgst. 1	Geb. Klassen	Jgst. 2	Geb. Klassen	Jgst. 3	Geb. Klassen	Jgst. 4	Geb. Klassen	Gesamt
2002/03	47	2	56	3	46	2	56	3	205   10
2003/04	57	3	48	2	57	3	44	2	206   10
2004/05	56	2	57	3	47	2	60	3	220   10
2005/06	53	2	52	2	58	3	48	2	211   9
2006/07	56	2	52	2	50	2	62	3	220   9
2007/08	45	2	59	3	52	2	50	2	206   9
2008/09	45	2	48	2	63	3	53	3	209   10
2009/10	41	2	44	2	46	2	63	3	194   9



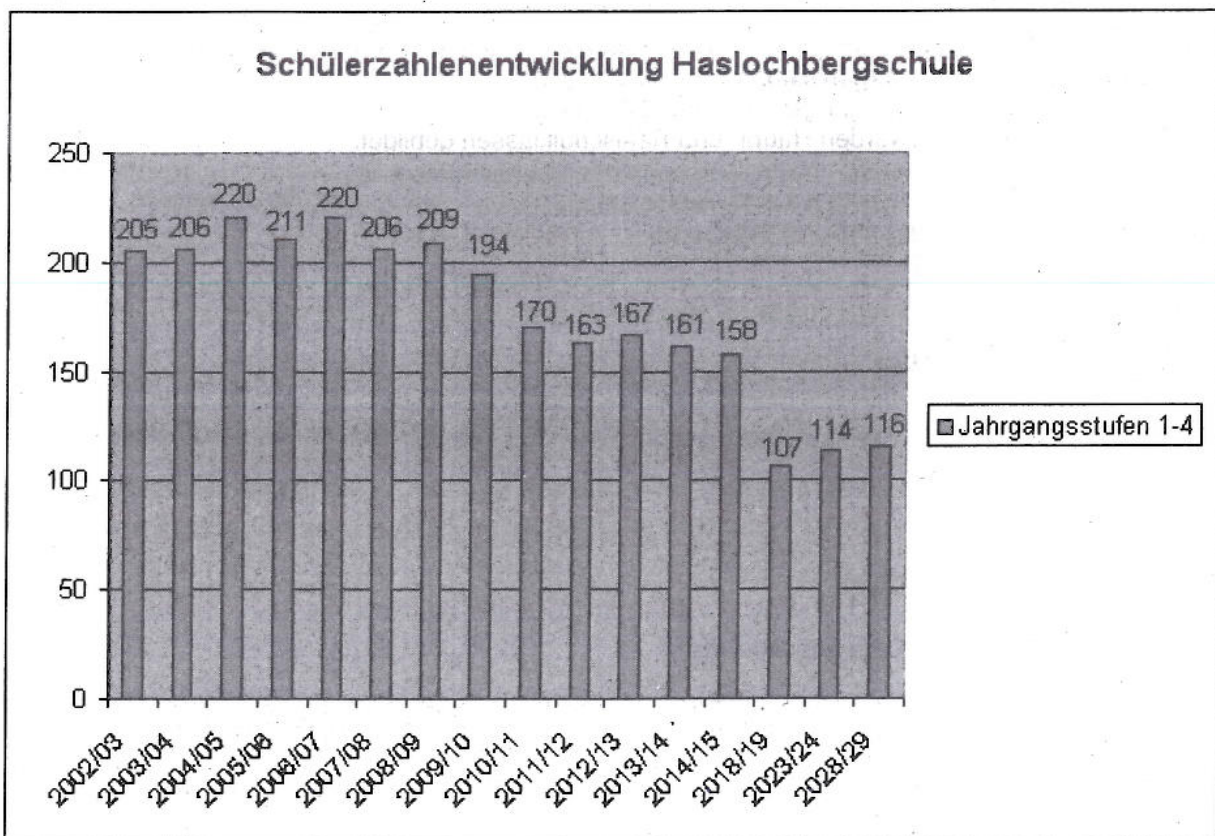
• **Schülerzahlenprognose**

Schuljahrgänge/Gebildete Klassen									
Schuljahr	Jgst. 1	Geb. Klassen	Jgst. 2	Geb. Klassen	Jgst. 3	Geb. Klassen	Jgst. 4	Geb. Klassen	Gesamt
2010/11	39	2	41	2	44	2	46	2	170 8
2011/12	39	2	39	2	41	2	44	2	163 8
2012/13	48	2	39	2	39	2	41	2	167 8
2013/14	35	2	48	2	39	2	39	2	161 8
2014/15	36	2	35	2	48	2	39	2	158 8
2018/19	28	2	29	2	29	2	21	2	107 8
2023/24	29	2	29	2	28	2	28	2	114 8
2028/29	29	2	29	2	29	2	29	2	116 8

**Entwicklung der Schulorganisation nach § 146 HSCHG**

Die Haslochbergschule bleibt als Grundschule erhalten.

Beim Hessischen Kultusministerium wird die Aufnahme der Schule in das Ganztagsangebot nach Maß mit dem Status "Pädagogische Mittagsbetreuung" zum frühest möglichen Zeitpunkt beantragt.



**Geplante Baumaßnahmen:**

Das Hausmeisterhaus wird grundhaft saniert. Weiterhin soll der bestehende Pavillon als Bewegungsraum umgebaut werden.





